



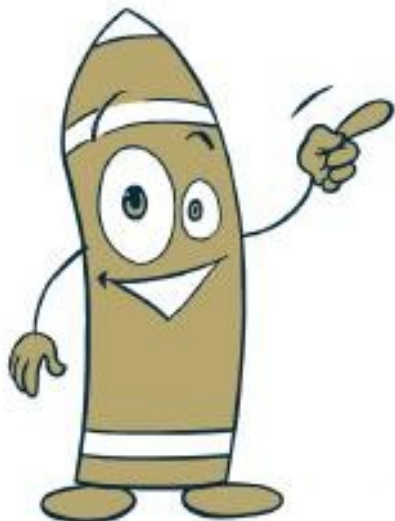
GUIDE DU
MUSEE
Suivez
Olly!

Memorial Museum Passchendaele 1917
Berten Pilstraat 5/A 8980 Zonnebeke

Tel 0032 51 77 04 41
Fax 0032 51 78 07 50
Email: toerisme@zonnebeke.be
Web: www.passchendaele.be



DANS LE MUSEE, QUAND JE VOIS LE DESSIN SUIVANT :

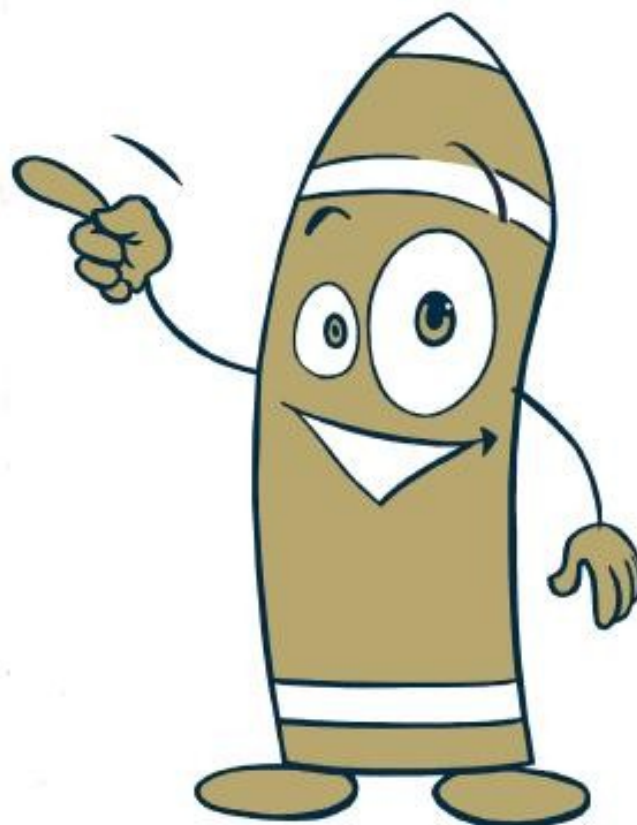


**Je lis ce qu'Olly peut
m'apprendre sur cet
objet**

**Je peux manipuler l'objet
(le soulever, le mettre
sur moi, etc...) : photo
acceptée sans flash !**



**Olly a une mission pour
moi !**



Spahi : ce cavalier français d'Afrique du Nord porte un uniforme très coloré (et donc pas très discret). Étrange, parce qu'en temps de guerre, on cherche surtout à ne pas être vu par l'ennemi ! Avant le conflit, il fallait impressionner l'ennemi en attirant son attention, lui montrer qu'on avait peur de rien.



Casque à pointe : la pointe en haut du casque en cuir est censée protéger la tête contre un coup de sabre. Le soldat semble plus grand – toujours pour impressionner l'ennemi. C'est aussi un bon moyen pour les allemands de se reconnaître sur le champ de bataille. Les trous dans la pointe permettent l'aération.

Le casque à pointe donne une certaine protection, mais certainement pas assez pour une guerre de tranchées . C'est pourquoi il est remplacé en 1916 par un casque en acier

> *Touche le casque, remarque sa forme, son poids (environ 1kg), ses décorations*



Kit de Thé : au début de la guerre en août 1914, tout le monde pensait que le conflit serait achevé d'ici Noël. Ce panier en osier contient un ensemble à thé en argent . Il appartenait à un officier britannique. Pense-t-il que cette guerre ne sera qu'un grand « pique-nique »? Bientôt cette sortie tournera au carnage.



Paquetage : le poids moyen de l'équipement que le soldat doit porter est de 27 kg. Comme au temps des légionnaires romains. Un soldat doit avoir sur lui en permanence tout ce dont il a besoin :

- nécessaire de toilette (shampoing, savon)
- nourriture
- couverture ou grand manteau
- parfois des bottes de rechange
- munitions
- vêtements de rechange

Bien sur, ce lourd paquetage est très contraignant dans les tranchées. Le plus souvent, les soldats s'en débarrassent pour les combats.

> *Soulève le paquetage (si tu y arrives...)*



Veste zouave : portée par les zouaves (des soldats français d'Afrique du Nord), cette veste en laine légère se révèle inadaptée pour un climat froid et humide. La beauté de sa décoration donne une bonne idée de la façon de penser d'avant-guerre.

> *Porte la veste. Qu'en penses-tu?*



Masque à gaz : porté par les soldats à partir de 1915, date de la première utilisation du gaz chimique. Une arme terrifiante pour les soldats(une arme « invisible »). Après la bataille d'**Ypres**, où cette arme est utilisée par les Allemands, on parle de gaz **ypérite**. On parle aussi de gaz moutarde, du fait de son odeur particulière qui rappelle l'ail.

> *Respire les différents gaz.*

> *Tu peux toucher et mettre le masque si tu le souhaites.*

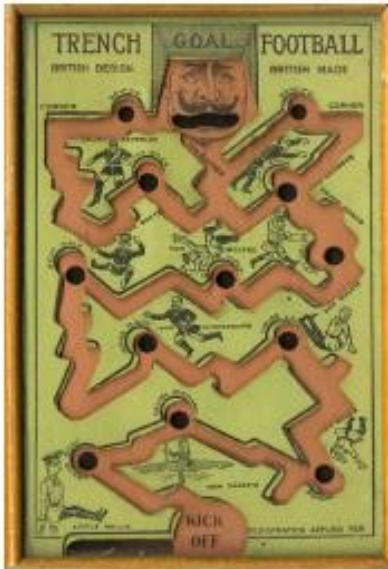


Kit de chirurgie : quand un soldat attrape une grave infection à une de ses jambes, il est souvent amputé (la jambe est sciée, la plaie recousue). C'est pourquoi il y a une scie d'amputation dans le sac. On y trouve aussi un masque anesthésiant.



Boîte de Corned-beef : durant la guerre, les soldats possèdent différents types de nourriture en boîte : viande, poisson, marmelade, confiture, beurre, fruits, etc... Le plus célèbre reste le Corned-beef (du bœuf bouilli, salé, haché, le tout mariné). Les soldats français comparent cette viande à du singe. Si elle permet de régler le problème du ravitaillement, son utilisation quotidienne finit par lasser, voire par écœurer les soldats.

> *Respire l'odeur du Corned-beef*



Un jeu : le football des tranchées : en dehors des combats, il arrive qu'il y ait des moments calmes dans la tranchée. Les soldats en profitent pour différentes tâches comme remplir des sacs de sable. Mais il arrive aussi qu'il n'aient rien à faire. Ils passent alors le temps en écrivant des lettres, en jouant de la musique, en lisant des livres ou des documents . . . et en jouant à des jeux ! « Le football des tranchées » est l'un d'entre eux. Un jeu pas facile et parfois énervant, mais qui permet de penser à autre chose

> *Joue au « football des tranchées » : essaye d'amener la balle vers le haut à travers les tranchées sans qu'elle tombe dans un cratère !*



Poncho britannique : les uniformes en laine ne protègent pas assez de la pluie. Les soldats doivent alors porter en plus des vêtements imperméables. Très utile pour eux qui doivent affronter la boue et la pluie des Flandres. Le poncho permet aussi de se protéger des gaz moutarde, dont les résidus huileux s'accrochent aux uniformes en laine.

> *Porte ce poncho sur tes épaules et ressens le caoutchouc !*



> *Porte ce casque !*

Casque britannique: c'est un modèle simple. Large, il doit protéger des fragments d'obus et des balles de plomb des shrapnels. Par contre, il ne protège pas des balles de fusil ou de mitrailleuses, l'acier est trop fin pour cela. Sa forme est inspirée des casques des piquiers du Moyen-âge . A l'époque, il devait protéger des flèches.



Uniforme des enfants: pendant la guerre, les enfants sont encouragés à montrer leur patriotisme en portant l'uniforme de leurs pères partis au front. Ils incitent aussi de jeunes hommes à s'engager dans l'armée.

C'est aussi un moyen pour les familles à l'arrière du front de montrer leur soutien au pays. En jouant au soldat, ces enfants oublient ainsi leur triste quotidien : la faim, l'absence du père, la peur, etc...

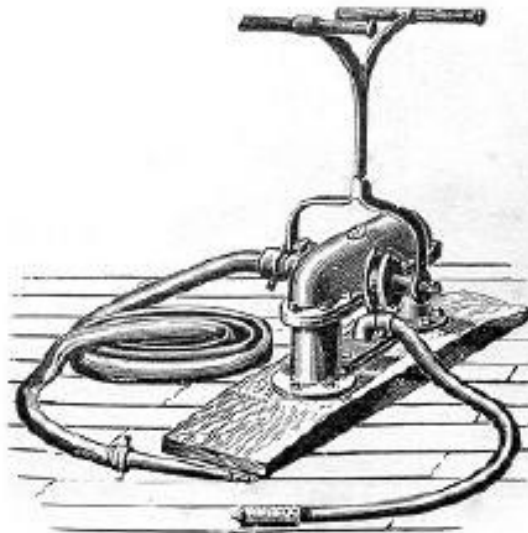
L'âge minimum de recrutement est toujours resté à 18 ans. Mais certains volontaires mentent sur leur âge. Les plus jeunes soldats connus ont parfois 14 ans !



Le football au front: les loisirs font partis du front, donc le football fait partie de la vie du soldat. La célèbre équipe des *Front Wanderer's* (vagabonds du front), sorte d'équipe nationale de l'armée belge, est créée en 1916. Le football et la vie au front, deux choses radicalement opposées, se rencontrent ainsi le temps pour les soldats d'oublier leur quotidien.



Pompe à eau britannique: quand un abri est construit, il faut nécessairement prévoir une pompe pour évacuer l'eau des nappes phréatiques. Cette pompe fonctionne 24h/24. Sinon, l'ensemble de l'ouvrage serait submergé en quelques heures. Comme la plupart de ces pompes sont manuelles, elles mobilisent beaucoup de soldats.





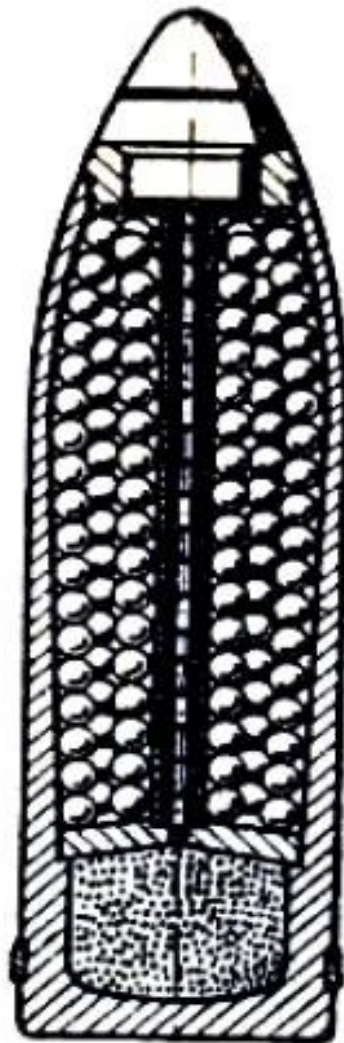
Bottes de tranchées: pour avancer dans la boue et rester au sec dans la tranchée, les soldats portent de grandes bottes en caoutchouc. Elles protègent les pieds et les jambes. Portées au dessus du pantalon, elles protègent aussi les vêtements. Elles permettent ainsi au soldat de se sentir mieux et d'éviter les risques d'infection des jambes (pouvant aboutir à une amputation). Les britanniques l'utilisent beaucoup plus que les Allemands, pour qui le caoutchouc devient un produit rare.

> *Touche les bottes. A partir de quoi sont-elles faites?*



Obus shrapnel: une des armes les plus redoutées depuis le début de la guerre en 1914. Quand il est en l'air, juste au dessus de la tranchée ennemie, il s'ouvre. Une charge de plomb ou des balles d'acier (1 à 2cm de diamètre) sont projetées en direction de la cible. C'est pourquoi, à partir de 1915, les casques en acier se généralisent. Les balles ricochent sur ce type de casque.

> *Soulève cet obus shrapnel de 18 livres (8 kg)*





Des couleurs différentes: les projectiles tirés des canons (les obus) ont une couleur facilement identifiable, permettant ainsi de repérer rapidement ce qu'ils contiennent. Comme dans une boîte de bonbons ! Les couleurs changent selon les pays.



Pour les obus britanniques (à gauche) :

- gris : gaz
- jaune : explosif
- noir : shrapnel (balles en acier ou en plomb)
- rouge : bombe incendiaire
- vert : fumigène au phosphore



Fusil Lee-Enfield (britannique) : la plupart des soldats du front portent un fusil. Même si beaucoup d'entre eux meurent à cause de l'artillerie et des mitrailleuses, elle a son utilité pendant cette guerre. Ce n'est pas une partie de plaisir de la porter en permanence.

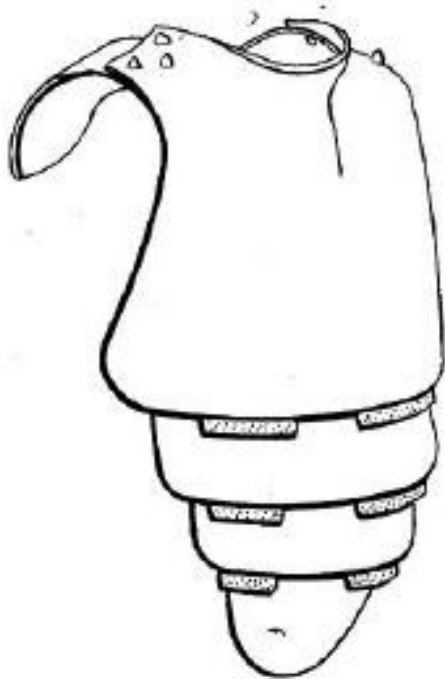
> *Soulève le fusil, il pèse près de 5kg!*





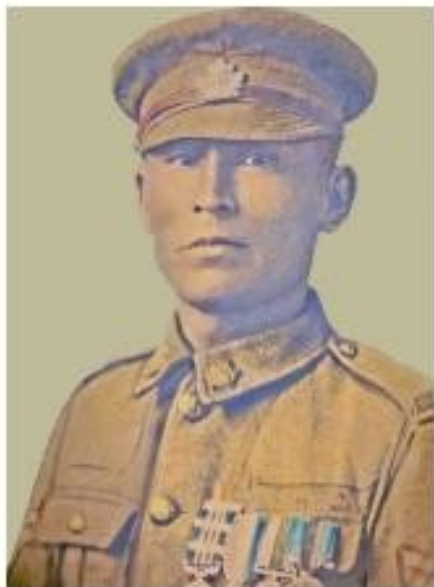
Casque de camouflage en acier (allemand) : les troupes allemandes utilisent le casque en acier à partir de printemps 1916. Les accroches de chaque côté permettent de fixer une plaque d'acier épaisse à l'avant du casque. Elle protège ainsi la tête d'une sentinelle ou d'un observateur. Les premiers casques brillent trop au soleil. C'est pourquoi les Allemands finissent par les peindre avec un mélange de peinture, de sable, de terre. Ou dans des couleurs de camouflage.

> *Mets le casque sur ta tête. Qu'en penses-tu?*



Plaque ventrale en acier (allemand) : pour se protéger des balles et des éclats d'obus, les soldats portent parfois de véritables armures d'acier! Cette plaque offre une certaine protection, mais ce n'est pas toujours suffisant. Rapidement, les soldats se rendent compte qu'elle n'est pas très pratique et finissent par ne plus l'utiliser.

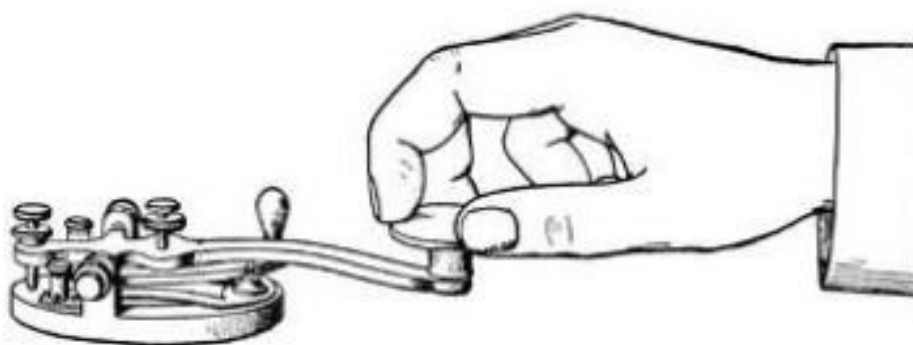
> *Soulève cette « armure ». Tu peux essayer de la porter sur toi*



Le soldat canadien Francis

Pegahmagabow : certains soldats sont chargés d'opération de reconnaissance à la tête des troupes. Ils sont scouts. Ils assistent souvent les tireurs d'élite. Ils doivent bien observer, être patient et très précis. Le soldat Pegahmagabow est d'origine amérindienne, et possède les qualités nécessaires pour cette mission. Et toi? Fais le test pour savoir si tu ferais un bon scout.

> *Fais le test sans allumer la lampe !*



En code morse: en temps de guerre, il est extrêmement important de transmettre le message exact! Dans l'alphabet morse, les signaux courts (points) et longs (traits) forment des lettres. Ainsi peut-on transmettre clairement des mots et des phrases. A l'époque, le morse est bien plus pratique et efficace que le téléphone (quand il y a un téléphone!). Les messages peuvent aussi être transmis par signaux lumineux ou sonores.

> *Essaye de former les lettres de ton nom en Morse (aide-toi du code sur le panneau au-dessus). Trouve la bonne combinaison de points (signal court) et de traits (signal long).*



Les tranchées, lieu d'espionnage : maintenant, allons dans les tranchées. Regarde à quel point ils sont profonds. Peux-tu observer au dessus du parapet? Peux-tu observer l'ennemi à travers une des plaques de sortie ? Tu peux aussi utiliser un périscope pour regarder ce qui se passe au dessus en sécurité.

> *Regarde avec le périscope au dessus de la tranchée*





La maison temporaire, une aide à la Belgique :

as-tu une idée de l'aide apportée par les États-Unis en soutien de la Belgique? Peux-tu reconnaître les produits sous les écoutilles (petites trappes)?

> *Soulève les écoutilles pour trouver toutes les informations*



La Salle du souvenir, tout n'est pas si

laid: beaucoup de personnalités de l'époque ont participé à la Première Guerre mondiale. Retrouve les.

Soulève-les panneaux pour découvrir leur histoire.

> *Soulève les panneaux pour lire leur histoire.*